

Het in Halder gefabriceerde aardewerk

Joop van der Groen

Nadat de pottenbakkersoven in Halder buiten gebruik was gesteld, is de ovenput gebruikt als afvalkuil. Bij het gevonden afval waren ook wat misbaksels, die iets vertellen over het aardewerk dat er gefabriceerd werd. Voorts slaagde Broeder Arno Veldhoven erin uit de duizenden scherven een achttiental stuks aardewerk te restaureren. Daardoor hebben we inzicht in de vormen en decoratie van de potten, kommen en bekers die in Halder werden geproduceerd.

Publicatie van Willems in 1974

In 1974 schreef W.J.H. Willems zijn doctoraalscriptie over de pottenbakkersoven in Halder en over het aardewerk dat daar werd gefabriceerd: *A Roman Kiln at Halder, gemeente St. Michielsgestel*. Willems is sindsdien al ruim twintig jaar een van de meest vooraanstaande personen in Nederlandse archeologische kringen, mede omdat hij een zeer groot aantal publicaties op zijn naam heeft staan. In 1987 werd hij hoogleraar aan de Faculteit der Archeologie van de Universiteit Leiden in de provinciaal-Romeinse archeologie. Van 1989 tot 1999 was hij ook directeur van de toenmalige Rijksdienst voor het Oudheidkundig Bodemonderzoek (ROB). Inmiddels is Prof. Dr. W.J.H. Willems al een aantal jaren decaan van de Leidse Faculteit der Archeologie. Vele gegevens en alle tekeningen in dit artikel zijn ontleend aan de hiervoor genoemde publicatie van hem.

Aardewerkindustrie in Romeinse tijd

In de Romeinse tijd was de aardewerkproductie een van de belangrijkste industriële sectoren. Dit was mede te danken aan het gebruik door de Romeinen van de draaitafel. Met de draaitafel was aardewerk snel in grote hoeveelheden te produceren en dus relatief goedkoop. Dit werktuig was bij vele volkeren nog niet bekend toen zij aan het Romeinse gezag werden onderworpen. Ook de technologie van de heteluchtovens van de Romeinen lag op een veel hoger niveau dan dat van de inheemse ovens in noordwestelijk Europa. Op zeer veel plaatsen waren de basiselementen voor aardewerkproductie aanwezig, namelijk klei en water om het aardewerk te kunnen vormen en hout om de oven te stoken. Met de technologie van de Romeinen kon de aardewerkindustrie zich dan ook razendsnel verspreiden in de noordwestelijke provincies van het Rijk. Ook in Nederland kwam met de komst van de Romeinen de aardewerkindustrie tot bloei. Het beste voorbeeld daarvan is de Romeinse plaats Coriovallum, het huidige Heerlen, waar ruim veertig pottenbakkersovens opgegraven zijn. In de provincie Noord-Brabant zijn tot nu toe op slechts twee plaatsen pottenbakkersovens gevonden, namelijk in Cuijk en Halder. In feite zijn er in Halder twee pottenbakkersovens gevonden, want onder de opgegraven oven werden de restanten van een eerdere oven aangetoond. Boven-

dien mag met zekerheid worden aangenomen, dat er ter plaatse meer ovens zijn geweest. Hierop zal nu niet verder worden ingegaan.

Typologie van aardewerk is zeer gespecialiseerd werk

Over het hele Romeinse rijk zijn in de loop van de tijd honderden miljoenen stuks aardewerk geproduceerd. Miljoenen scherven en ontelbaar veel complete objecten van aardewerk zijn opgegraven. Dit heeft geleid tot vele honderden publicaties over Romeins aardewerk, waarin de wetenschappers aan de hand van de diverse vindplaatsen, vormen, decoraties en kleuren van het aardewerk en – onderbouwd met argumenten en vergelijkingen – allerlei typologieën hebben onderscheiden. Ook Willems heeft dit gedaan in zijn publicatie over het aardewerk in Halder, maar in dit artikel zullen wij ons tot de hoofdzaken beperken.

Vijf vormen gebakken in Halder

Nadat de pottenbakkersoven in Halder buiten gebruik was gesteld, is hij gebruikt als afvalkuil. Bij de opgraving zijn daaruit 3843 scherven van aardewerk te voorschijn gekomen. Daarbij kunnen natuurlijk ook scherven hebben gezeten van aardewerk, dat niet op Halder was geproduceerd maar elders. Met behulp van al deze fragmenten heeft Willems wetenschappelijk onderzoek gedaan om vast te stellen welk aardewerk ter plaatse is gefabriceerd. Met een grote mate van zekerheid concludeert hij dat op Halder de volgende vijf typen aardewerk zijn gefabriceerd:

Type 1: kommen met een zich verwijdende rand (nummers 1 en 2)

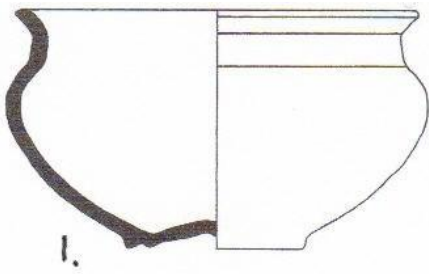
Type 2: idem maar dan met een cilindrisch boven-deel (nummer 3)

Type 3: bekers (nummers 4 en 5)

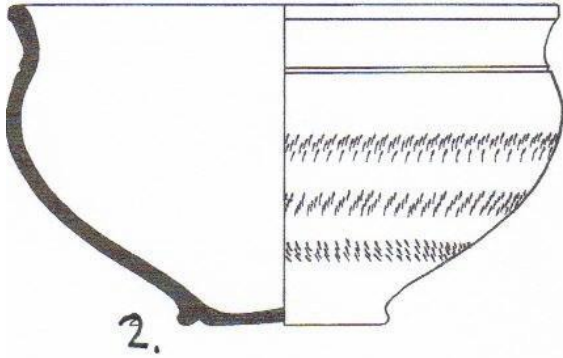
Type 4: zogenaamde kurkurnen met een zich vernauwende rand (nummers 6 en 7)

Type 7: kookpotten met een zich verwijdende rand (nummer 8)

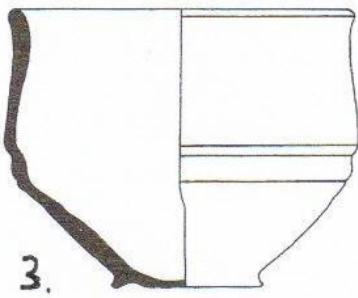
In de types 1, 3 en 4 maakt Willems nog onderscheid in telkens twee subtypes. Op de volgende pagina staan de (genummerde) schematische tekeningen van alle (sub)types. Aan het einde van het artikel staan foto's van gerestaureerd aardewerk in vier verschillende (sub)types.



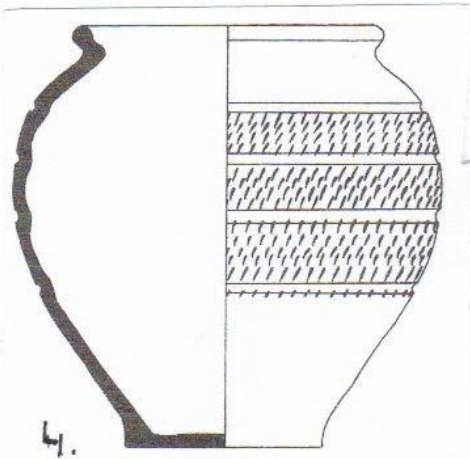
1.



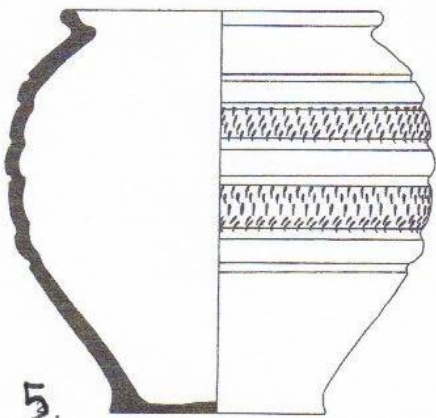
2.



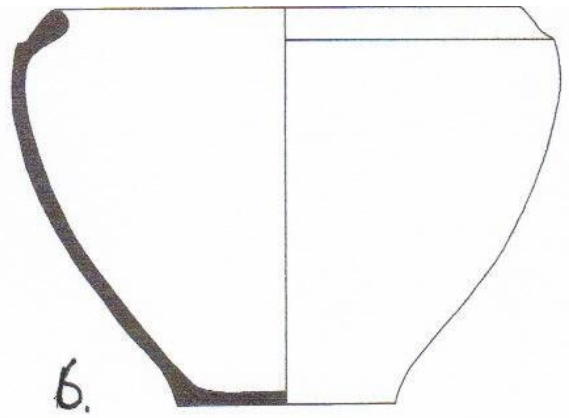
3.



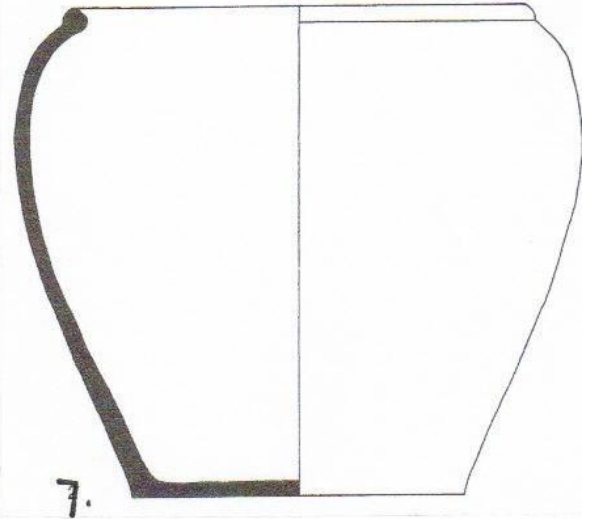
4.



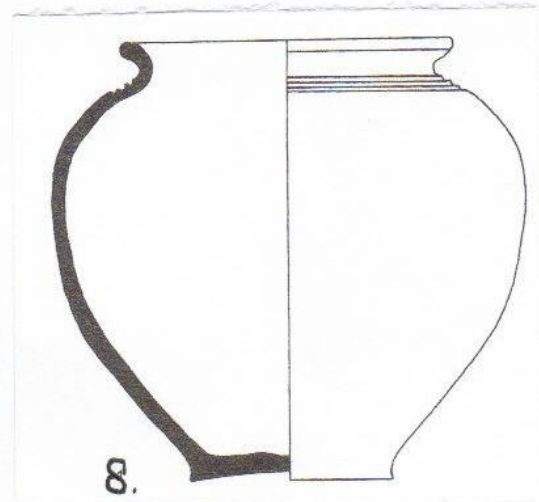
5.



6.



7.



8.

Alle tekening zijn op een schaal 1 : 3

1. Kom type 1.a.
2. Kom type 1.b.
3. Kom type 2.
4. Beker type 3.a.
5. Beker type 3.b.
6. Kurkurn type 4.a.
7. Kurkurn type 4.b.
8. Kookpot type 7.

Aard en kleuren van dit aardewerk

Het in Halder gebakken aardewerk is voor 80 tot 90% wat in vakjargon "Belgische waar" heet. Dit houdt feitelijk in dat de al bestaande inheemse vormen met Romeinse technieken werden geproduceerd. "Belgisch" is in dit verband afgeleid van de Belgae. Dat waren de bewoners van Gallia Belgica, het gebied waar deze ontwikkeling zich manifesteerde. Julius Caesar had in het midden van de eerste eeuw v. Chr. deze naam gegeven aan het gebied dat bestond uit het noordelijk deel van Frankrijk, België en Zuid-Nederland.

Naast Belgische waar werd er in Halder ook enig "ruwwandig" aardewerk geproduceerd. Ruwwandig aardewerk is gemaakt van sterk met zand vermengde ("gemagerde") klei. Voor zover bekend gebeurde dit alleen bij een deel van de kookpotten (type 7.)

Van de gerestaureerde objecten die in Halder geproduceerd zijn (dus exclusief losse scherven) is ca. de helft "terra nigra". Dat betekent dat het aardewerk een zwarte kleur heeft, die tot stand is gekomen doordat in de bakruimte waar het aardewerk stond helemaal geen zuurstof meer aanwezig was. De andere kleuren, die vastgesteld werden, zijn bruin ($\pm 25\%$), beige ($\pm 20\%$) en grijs. De genoemde percentages dienen met enig voorbehoud gehanteerd te worden, omdat ze slechts betrekking hebben op een gering aantal stukken (namelijk 32).

Afmetingen en datering

Zoals gebruikelijk bij wetenschappelijk onderzoek van aardewerk heeft Willems van alle stukken de hoogte en de maximale diameter opgemeten en gegevens daarover in zijn publicatie verwerkt. Ter informatie worden daarvan een paar gegevens hier overgenomen.

De kommen van type 1 hebben gewoonlijk een hoogte van 9 tot 12 cm en een diameter van 15 tot 22 cm. Maar er is ook een kom van 25 cm hoog en met een diameter van 34 cm.

De bекers van type 3 hebben gewoonlijk een dia-

meter en een hoogte van 16–17,5 cm. De grootste beker meet echter 23 cm in hoogte en in diameter. De kookpotten van type 7 tenslotte zijn 16,5 tot 23 cm hoog en 18 tot 24 cm in diameter.

Uiteraard heeft Willems een datering gegeven aan het aardewerk uit Halder, dat als afval in de ovenput was gegooid, nadat de oven buiten gebruik was gesteld. In eerste instantie dateert hij het aardewerk aan de hand van de vormen en decoratie in de tweede helft van de eerste eeuw. Vervolgens verfijnt hij dat op basis van een eveneens aangetroffen munt en aangetroffen terra sigillata tot de periode 65 tot 80 n. Chr.

Restauratie

U kunt de foto's van al het in Halder gefabriceerde aardewerk bekijken op de website van het museum: www.romeinshalder.nl Op de homepage klikt u aan: Uitgebreide archeologische informatie. Vervolgens gaat u door naar Vondsten uit Halder en dan naar Vondsten uit put 12. Op de foto's kunt u zien dat geen enkel stuk volledig intact is. Alle stukken zijn gerestaureerd. Stelt u zich voor: uit bijna vierduizend scherven die acht of tien of vijftien of nog meer scherven bijeen zoeken die precies op elkaar passen en daaruit de authentieke kom, beker of pot restaureren. Dit professionele huzarenstukje is in de zeventiger jaren verricht door Broeder Arno Veldhoven, die daarvoor alle hulde verdient. Hij was als leraar verbonden aan het Instituut voor Doven te Sint-Michielsgestel en vanaf het midden van de zestiger jaren werd de archeologie zijn grote vrijetijdspassie. Hij ontwikkelde zich tot een kundige amateurarcheoloog, die zich vooral ook specialiseerde in het restaureren van de bodemvondsten uit de Romeinse tijd.

U kunt overigens het aardewerk uit Halder niet alleen op foto's op onze website zien. In het museum is al het gerestaureerde aardewerk van dichtbij te bekijken en te bewonderen. Onze museumstaf rekent dit aardewerk tot de topstukken van de collectie.

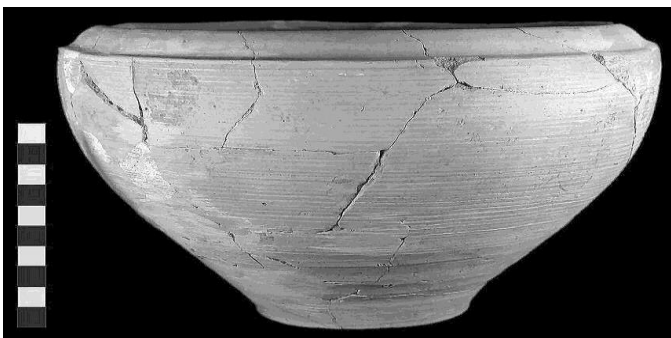
Zie de foto's op de volgende pagina



Type 1.
Kom met een zich verwijdende rand
Belgische waar. Kleur Terra Nigra.
Diameter 33 cm.



Type 3.b.
Beker
Belgische waar. Kleur Terra Nigra.
Diameter 14 cm.



Type 4.a.
Kurkurn met een zich vernauwende rand
Belgische waar. Kleur beige.
Diameter 23 cm.



Type 7.
Kookpot met zich verwijdende rand
Ruwwandig. Kleur grijs.
Diameter 13 cm.

