

Een geribbelde standamfoor

Joop van der Groen

Het Oudheidkundig Museum Sint-Michielsgestel beheert een kleine 15.000 vondsten uit de Romeinse tijd. Deze variëren van kleine, niet te determineren scherfjes tot prachtige complete gebruiksvoorwerpen van velerlei aard. In de vaste opstelling zijn vooral complete stukken opgenomen waarbij onder andere aardewerk ruimschoots in beeld komt. In dit artikel belichten we één van de meest bijzondere vondsten van aardewerk uit Halder (gemeente Sint-Michielsgestel).

Uit Waterput 5 kwam een complete amfoor aan het licht

Op Halder werden onder meer zeven waterputten uit de Romeinse tijd opgegraven. Waterput 5 werd in 1966 opgegraven. In het plakboek van Broeder Celestinus op onze website kunt u er op pagina 27 iets over lezen. Er werden in deze waterput 95 fragmenten van Romeins aardewerk gevonden. Wetenschappelijke bestudering van deze fragmenten leerde dat ze tot minimaal 26 verschillende stuks aardewerk hadden behoord. Het meest verrassend was, dat de toenmalige Rijksdienst voor het Oudheidkundig Bodemonderzoek (ROB) vaststelde dat een aantal fragmenten een complete amfoor bleek te vormen. De ROB is toen tot restauratie overgegaan. Deze gerestaureerde amfoor is nu één van de topstukken in onze museumcollectie. (Zie volgende pagina voor afbeeldingen.)

Drie groepen amforen

Op grond van formaat en fabrikaat kunnen amforen in drie hoofdgroepen worden ingedeeld:

- kleine amforen, kruikamforen genoemd, die gerekend worden tot het tafelservies;
- grote amforen, die als een soort container dienst hebben gedaan voor het transport van olie, wijn en vissaus; deze hoge, slanke amforen lopen aan de onderkant spits toe en kunnen daardoor niet zelfstandig staan;
- middelgrote amforen, die wat formaat betreft tussen beide voorafgaande groepen in vallen; van de grote amforen onderscheiden ze zich door een voet, waardoor ze in tegenstelling tot grote amforen wel zelfstandig kunnen staan; daarom wordt vaak de term standamforen gebruikt.

De functie van de amfoor

De amfoor uit waterput 5 behoort tot de groep van middelgrote amforen. Ook dit soort amforen werd waarschijnlijk evenals grote amforen gebruikt voor het transport van vloeibare producten. Daarna werd de standamfoor veelal secundair in het huishouden gebruikt als (verplaatsbaar) voorraadvat, vooral voor water.

Bijzonderheden van onze amfoor

Voor een standamfoor heeft ons exemplaar redelijk grote afmetingen. Zij is 44,5 cm hoog met een

grootste diameter van 42,2cm. Zoals al het Romeinse aardewerk is de amfoor vervaardigd op de draaitafel. Deze productietechniek is een technologische ontwikkeling uit de Romeinse tijd. De bakselsoort wordt wit bakkende klei genoemd. Vanwege de inkeping in de lengterichting van de oren spreken we van tweeledige oren. De elf ribbels op de buik van de amfoor zijn bewust zo aangebracht als decoratie. Ze worden daarom vaak als geribbelde amforen of als ribbelamforen aangeduid. (Zie volgende pagina voor afbeeldingen.)

Parallellen, datering en herkomst

Bij archeologische vondsten zoekt men altijd naar parallellen, die elders opgegraven zijn. Zo krijgt men meer inzicht in de verspreiding, in de datering en soms in de plaats waar het voorwerp is geproduceerd. Bij aardewerk komt het ook vaak voor dat door vermelding van een naam in het baksel de producent bekend is.

Hoewel in heel noordwest Europa slechts een beperkt aantal ribbelamforen werd gevonden, werd op Halder nog een tweede complete geribbelde amfoor aangetroffen en wel in het opgegraven crematiëgraf.

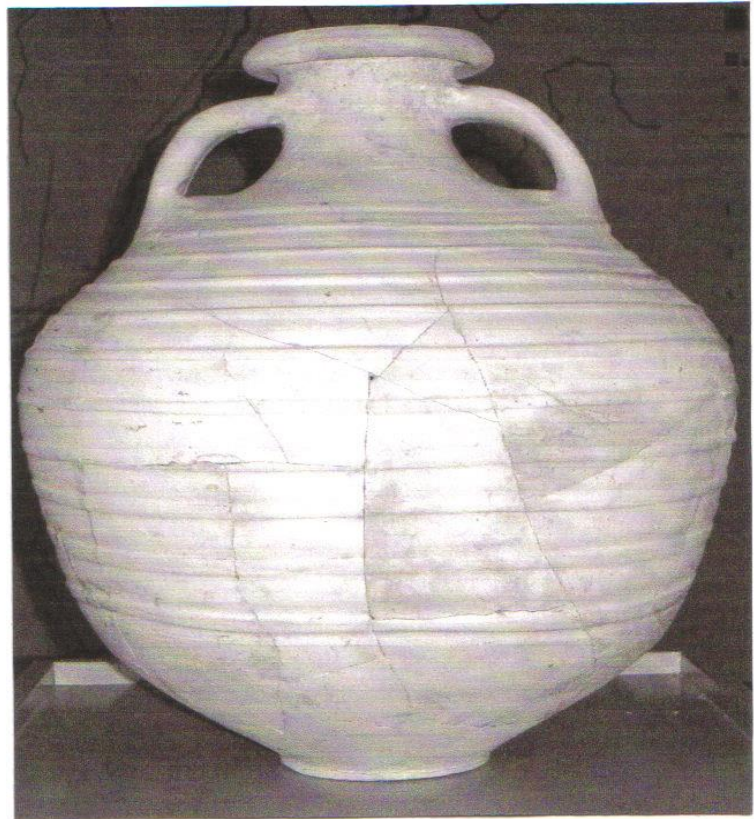
Ook van elders in Nederland zijn er nog acht geribbelde middelgrote amforen bekend. Zo werden in Esch op de Kollenberg in april 1952 twee geribbelde amforen opgegraven, één in graf(kamer) 2 en één in graf(kamer) 3. Voorts zijn ribbelamforen bekend van het grafveld in Nijmegen – Hatert. In dit grafveld werden maar liefst 226 Romeinse graven ontdekt c.q. aangetoond. Vijf min of meer complete ribbelamforen werden er gevonden. De laatste in Nederland gevonden ribbelamfoor komt uit een graf te Maastricht.

Van alle hiervoor genoemde geribbelde amforen zijn er slechts twee exemplaren, die op grond van alle details echt als parallel van de amfoor uit waterput 5 genoemd kunnen worden: één uit het grafveld Nijmegen-Hatert en het exemplaar uit Maastricht.

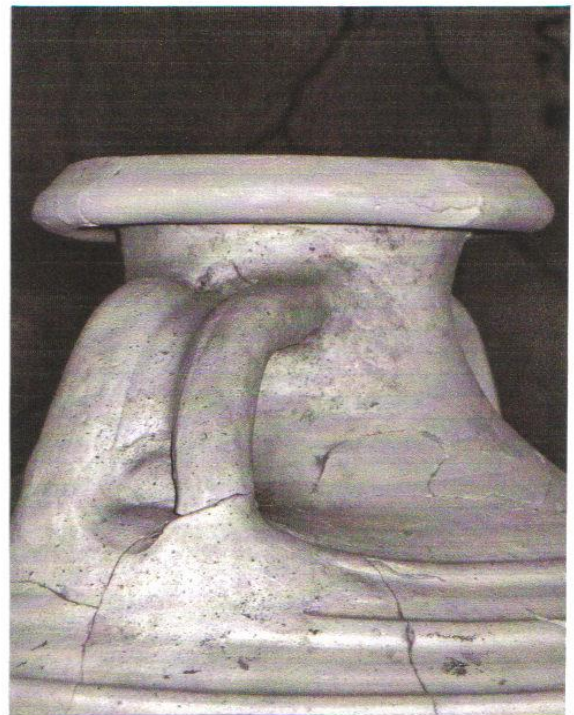
Waterput 5 lijkt in de 2^e eeuw in gebruik te zijn geweest. Als voorts gekeken wordt naar de datering van de andere geribbelde amforen moet onze amfoor gedateerd worden tussen 150 en 200.

Waar dit type amfoor geproduceerd werd hebben de archeologische wetenschappers tot op heden helaas niet kunnen vaststellen.

De amfoor uit waterput 5 na restauratie, zoals deze te zien is in ons museum.



Het kenmerk van een amfoor van aardewerk is een tweetal tegenover elkaar geplaatste (verticale) oren (handgrepen), die van de rand (of de bovenkant van de hals, zoals bij deze) naar de buik van het vat lopen.



Op deze detailfoto is goed te zien waarom we van een tweeledig oor spreken: in de lengterichting van het oor loopt aan de buitenzijde een diepe uitholling. De grootste diameter van de bovenrand is 15 cm.