

Oudheidkundig Museum Sint-Michielsgestel

Jaarverslag 2016

Onderwerpen

Belangrijkste gebeurtenissen van het jaar	p. 2
Projecten	p. 2
Bezoekers	p. 4
Communicatie	p. 4
Bestuur en medewerkers	p. 4
Financiën	



In september 2016 begon de verbouw van de Wederopbouwschuur tot museum.

Boven: de schuur voor de verbouwing, beneden: impressie van het toekomstige interieur.

Belangrijkste gebeurtenissen van het jaar.

- start verbouwing
- fondsenwerving
- projecten
- inrichting nieuwe museum

Start verbouwing

In september 2016 begon de verbouwing van de Wederopbouwschuur op het landgoed Haanwijk bij Halder. De verbouwing wordt geheel gefinancierd door onze gastheer het Brabants Landschap, dat ook eigenaar is van het landgoed. Wij mogen deze schuur om niet gebruiken. De architect is Theo Mathijssen van Reset Architecture en de aannemer is De Visser, beiden te 's-Hertogenbosch. De oplevering is gepland eind maart 2017.

Fondsenwerving

Brabants Landschap verzorgt de verbouwing, maar wij moeten zelf de verhuizing en inrichting financieren. Deze is begroot op € 45.000. Een groot deel van dit bedrag is gereserveerd voor de aanschaf van audiovisuele middelen en de 'content' daarvoor: filmpjes, videofragmenten enz. Eind 2016 was er door subsidies en donaties van onze Vriendenstichting, het Brabants Landschap, Prins Bernhard Cultuurfonds en de RABO bank Hart van de Meerij € 26.000 euro zeker gesteld. Onze vriendenstichting kon bijdragen door schenkingen van diverse organisaties, particulieren en bedrijven, zie hun eigen jaarverslag. Thans lopen er nog aanvragen bij Het VSBfonds, Streekfonds Het Groene Woud en de gemeente Sint-Michielsgestel.

Projecten

- a. Project Oven



Het te Halder gebakken aardewerk

Na het inleveren van het artikel in 2015 heeft onze medewerker Roos Wijnen-Jackson een presentatie gehouden op de Aardewerkdag 2016 van de Radboud Universiteit te Nijmegen over de potten die in Halder zijn gebakken.

Links: Een van de potten die in Halder gebakken zijn, samen met een prop met de afdruk van een pot



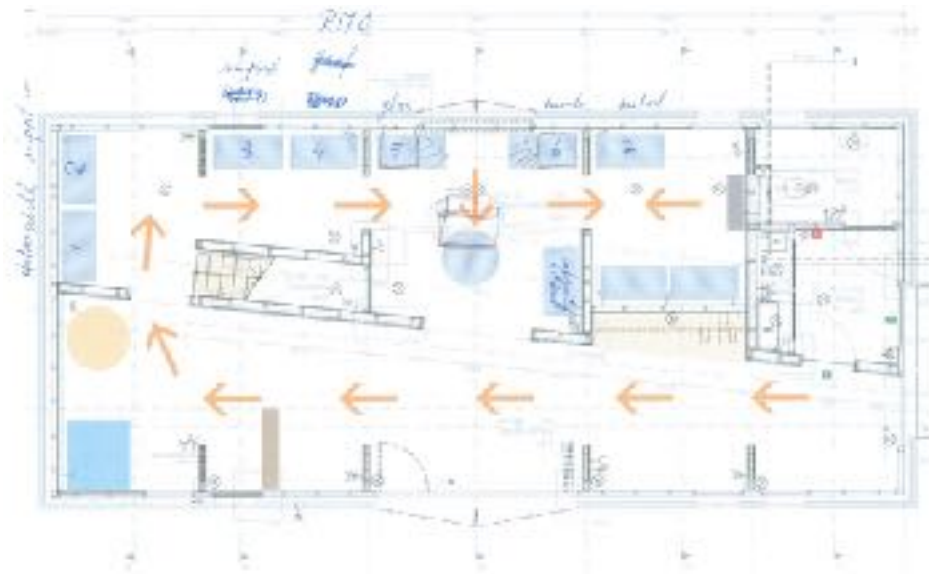
Drie kleinkinderen van medewerkers in de nieuwe Romeinse kleding.

b. Project kinderkleding

Dankzij een subsidie van de voormalige Speel-o-theek Kiekeboe te Sint-Michielsgestel hebben wij materialen aan kunnen schaffen om kinderen aan te kunnen kleden als inwoners uit de Romeinse tijd. De meeste kleding is door onze eigen medewerkers vervaardigd.

Inrichting nieuwe museum

Samen met James van Leuven, die ook voor het Brabants Landschap werkt, zijn wij bezig om de inrichting gestalte te geven. Van een globale opzet zijn wij nu zo ver dat we per vitrine de inrichting kunnen schetsen.



Eén van de schetsen voor de inrichting. De blauwe vlakken geven de plaats van de vitrines weer en de pijlen de looprichting.

Bezoekers

In de bibliotheek hebben wij geen zicht op de bezoekers die even binnen komen lopen. Wel hebben wij in 2016 twee groepen mogen rondleiden en inclusief deze groepen hebben 243 personen het gastenboek getekend. Het werkelijke aantal bezoekers zal dus hoger zijn geweest. Door de openstelling in de Bibliotheek konden wij geen entree heffen en dat heeft dus niet bijgedragen aan het financiële resultaat over 2016.

Communicatie

Vanzelfsprekend liep een deel van de communicatie via het Bulletin van de Vriendenkring dat tweemaal per jaar verschijnt. Verder is er intensief overleg geweest met het Brabants Landschap en zijn er contacten geweest met de sponsors en subsidiegevers. De voorzitter heeft een voordracht over het museum gehouden voor de Rotary Club Den Bosch West. Verder zijn er enkele grote artikelen verschenen in het Brabants Dagblad.

De website www.romeinshaler.nl is vernieuwd en sinds april 2016 is de website door bijna 23.000 bezoekers bezocht. De website is dus nu ons belangrijkste communicatiemiddel.

Om beter en eenduidiger te kunnen communiceren, wordt onze naam per 1 januari 2017:

Museum Romeins Halder

Daar zijn twee redenen voor: onze bruiklenen van voorwerpen die buiten Halder zijn gevonden, hebben we helaas terug moeten geven aan het Noordbrabants Museum en door de kleinere ruimte die we nu gaan krijgen, kunnen we geen aandacht meer besteden aan andere vondsten uit de Romeinse tijd, zoals de villa van Hogeloon, de rijke graven in Esch en de tempel van Empel. Bovendien zitten we zitten binnenkort dicht bij Halder waar onze vondsten vandaan komen en nu is de naam van het museum ook dezelfde als die van onze website

Bestuur en medewerkers

Het bestuur van het museum is in 2016 niet gewijzigd. Het bestaat uit: Bert van Beek, voorzitter, Lea Slits-van Dijk, vicevoorzitter en coördinator bezoeken, Lucia Huisman, secretaris, Pien Barendregt, penningmeester, Bart van den Hurk en Martijn Bink, conservatoren en Hen Maas, conservering, niet-museale inventaris en onderhoud.

In 2016 hebben wij vijf nieuwe medewerkers kunnen verwelkomen. In 2017 zal actief geworven worden omdat we in onze nieuwe behuizing meer open zullen zijn en we daarom meer gastheren en gastvrouwen nodig zullen hebben.

Financiën

Doordat het museum ook dit jaar een bijna sluimerend bestaan heeft geleid, zijn er ook geen bijzondere inkomsten en kosten geweest.

Dankzij de jaarlijkse subsidie van de gemeente Sint-Michielsgestel van 3000 euro en een donatie van de Vriendenkring van 700 euro hebben wij vrijwel quitte kunnen draaien.

Onze grootste onkostenpost is de vergoeding voor de huisvesting aan de bibliotheek de Meierij.

Daarnaast gaven we bijna 1500 euro uit aan verzekering, bankkosten, website en overige kosten.